

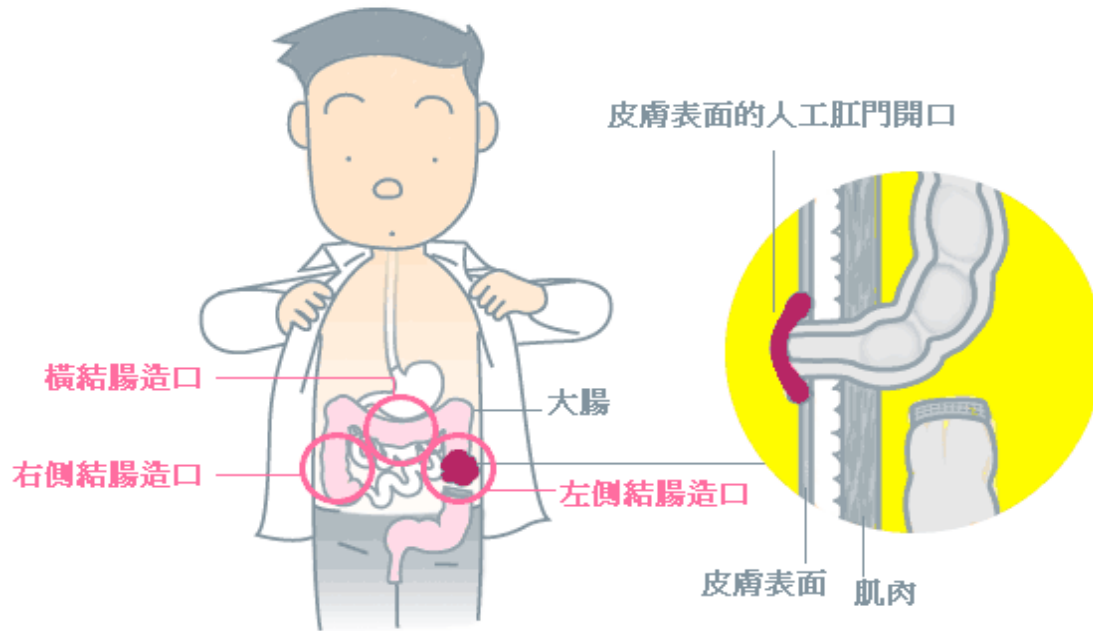
# 造口護理

嘉義長庚直肛科治療室

TEL:05-3621000轉2736

# 前言

使用手術方式將排泄開口置於腹部，  
取代原本排泄功能



# 適應症

- 1.大腸直腸、肛門癌、泌尿道癌症
- 2.腸阻塞或穿孔
- 3.複雜性肛門瘻管或腸皮瘻管
- 5.肛門嚴重外傷等
- 4.排泄物會汙染到傷口等疾病

# 造口種類



## 大腸造口

- 位於腹部左或右兩側
- 糞便較成形氣味較重



## 小腸造口

- 大多位於腹部右側
- 糞便稀水並含消化酶，易致皮膚損傷



## 泌尿道造口

- 位於腹部
- 黏液要清潔，減少阻塞與感染機率

# 腸造口手術後變化

潮濕

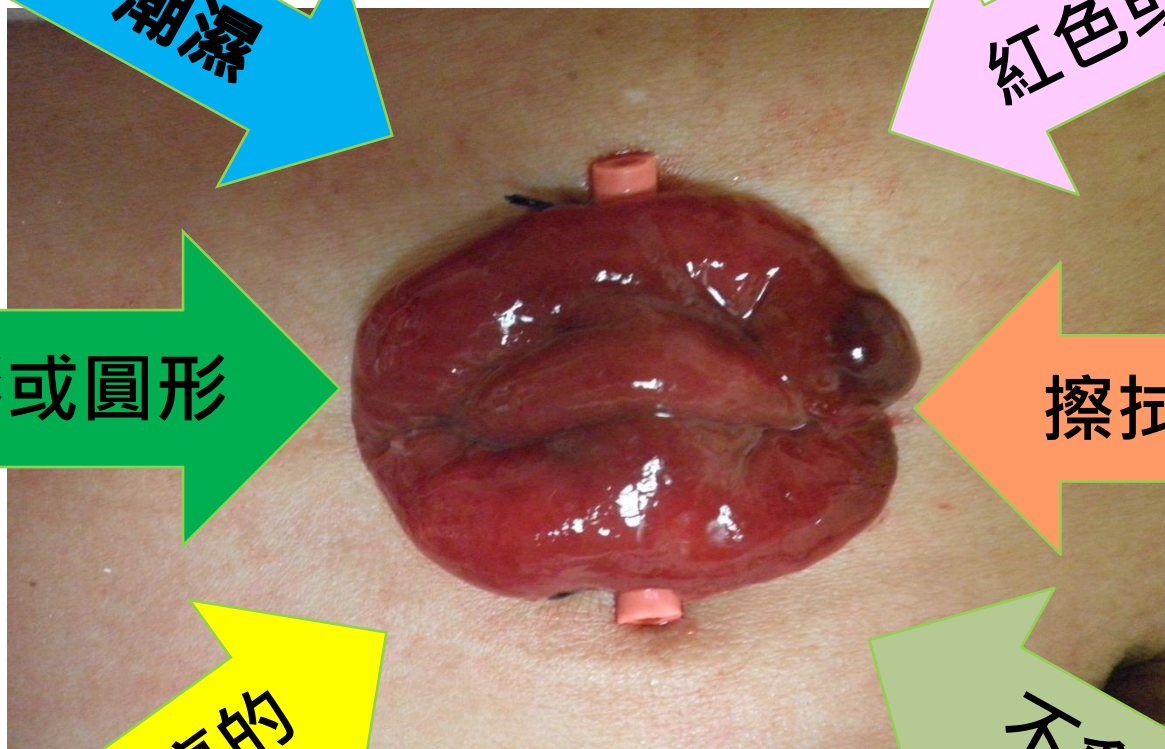
紅色或暗紅色

橢圓形或圓形

擦拭少量滲血

亮亮的

不會痛



# 手術後造口須注意



# 更換造口步驟

## 單片式

1. 用物準備、洗手



2. 輕柔移除造口底座



3. 清潔後擦乾



4. 剪裁合適洞口



5. 黏貼造口圈



6. 移除背膠黏貼底座



7. 棉棒推平、加壓



8. 袋口排氣後橡皮筋綁起



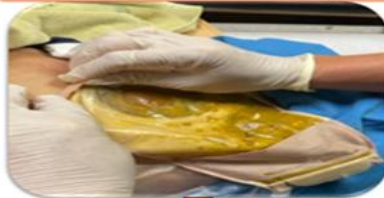


# 雙片式

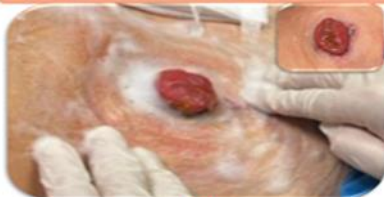
1. 用物準備、洗手



2. 輕柔移除造口底座



3. 清潔後擦乾



4. 黏貼造口圈



5. 將底座中心向外捲



6. 撕下背膠後黏貼、輕壓



7. 移除邊框白色背膠



8. 造口接縫處噴撒造口粉



9. 扣上便袋(袋口尾端黏緊)



10. 檢查便袋是否扣緊





# 造口相關合併症問題

1. 造口周圍皮膚炎
2. 黏膜皮膚分離
3. 腸黏膜缺血壞死
4. 腸造口回縮、狹窄、脫垂
5. 造口旁疝氣
6. 皮膚縫線處肉芽腫
7. 造口周圍皮膚靜脈曲張



**有以上問題請洽詢造口師**

# 日常生活注意事項

飲食:少吃會產氣之食物

活動:正常活動，並使用束腹帶固定

穿著:寬鬆勿壓迫腸道

沐浴:淋浴為主

旅行:備足造口用品