

腹膜炎

高雄長庚 腹膜透析室



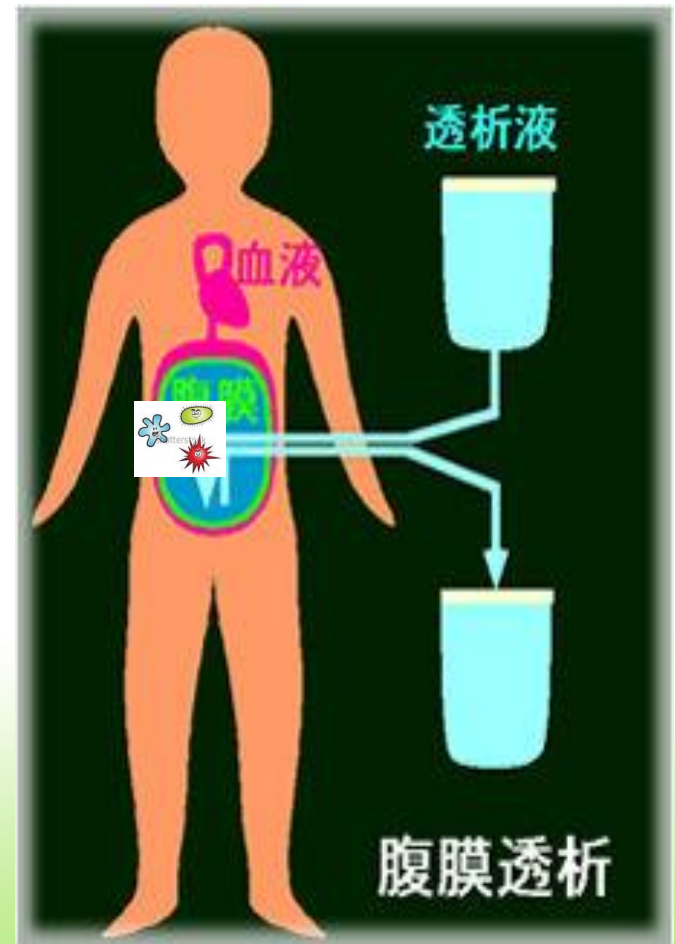
高雄長庚紀念醫院
Kaohsiung Chang Gung Memorial Hospital

大綱

- + 何謂腹膜炎
- + 腹膜炎的原因
- + 腹膜炎的症狀
- + 腹膜炎的處理
- + 腹膜炎的預防
- + 加藥

何謂腹膜炎？

- ⊕ 腹膜炎就是**細菌跑入腹腔**內所引起。
- ⊕ 腹膜炎是腹膜透析常見合併症，大部份是可以治癒。但拖延治療，則會導致嚴重的合併症。
- ⊕ **早期發現，早期治療是非常重要的。**



腹膜炎的原因

腹膜透析病患感染腹膜炎原因分為

(一)外因性

腹膜炎的細菌，是從**外界的環境**跑入腹腔內所致

(二)內因性

腹膜炎的細菌，是從**自己本身的腸道或腹部器官內**的**感染**而導致



腹膜炎的原因-外因性

- ⊕ 引起腹膜炎的外因性原因是最常見
- ⊕ 其感染途徑分為：
 - ⊕ 換液時輸液管接頭汙染
 - ⊕ 導管出口處或隧道感染漫延
 - ⊕ 導管破裂或接頭鬆脫
 - ⊕ 加藥技術，不慎染污



腹膜炎的原因-內因性

- ⊕ 內因性引起的腹膜炎是比較少見，但還是要謹慎
- ⊕ 其感染原因為
 - ⊕ 腸道通透性改變如便秘、腹瀉
 - ⊕ 內臟器官之發炎，如胰臟炎
 - ⊕ 上行性感染，如尿道、陰道感染
 - ⊕ 侵入性檢查或治療，如大腸鏡檢查、子宮抹片
 - ⊕ 檢查、裝置子宮避孕器等

腹膜炎的症狀

✚ 腹膜炎常見的症狀有三個

1. 腹痛



2. 透析液混濁



3. 發燒



三個症狀不一定同時發生，也沒有先後順序

腹膜炎的處理-1

如果有一天發現

肚子痛

透析液混濁



+



高度懷疑腹膜炎

如遇上班時間就直接至腹膜透析室經由護理人員協助處理



但務必記得攜帶混濁透析液至醫院做檢驗

腹膜炎的處理-2

- 但是如果遇上

非上班時間

肚子痛



透析液混濁



先撥緊急聯絡電話
0975368928

急診求治



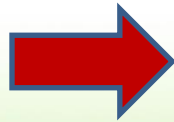
要帶渾濁透析液至急診

帶透析液及換液用具至急診

腹膜炎的預防-1

(一)確實洗手

- ✦ 洗手可以減少手上細菌的數量，這對於**預防感染**是很重要的



腹膜炎的預防-2

(二)確實戴口罩

- ✦戴口罩時，需要**完全遮住鼻孔和口腔**，以防止口鼻中的細菌散佈出來，進入導管和腹腔。



腹膜炎的預防-3

(三)理想的換液環境

- ✦ 乾淨，沒有堆積太多雜物
- ✦ 沒有流動空氣（關閉空調、門窗）
- ✦ 沒有寵物



腹膜炎的預防-4

(四)確實執行換液技術

- ✦換液時如有疏忽及不注意，都會造成外界的細菌跑到腹腔內導致腹膜炎，所以**執行技術時務必小心謹慎!!**



腹膜炎的預防-5

(五)預防性抗生素服用

- 腎友若有接受如：大腸鏡或子宮抹片檢查以及裝置子宮避孕等檢查前，請告之醫護人員，視醫囑投與預防性抗生素服用



加藥-技術操作1

■前置作業

■戴口罩

■洗手

■依標準技術更換藥水，將肚子內透析藥水引流出來

■戴口罩



■洗手



■引流透析藥水



加藥-技術操作2



■執行加藥準備用物

- 抗生素
- 注射用水
→ 稀釋粉狀抗生素
- 空針
- 針頭
- 酒精性優碘
- 消毒棉棒



※記得核對藥物、物品的正確性
以及保存期限

加藥-技術操作3

■ 加入藥物的操作步驟

